



臺南市登革熱疫情週報

2017/08/27 – 2017/09/02 (week 35, 2017)

一、臺南市登革熱疫情分析

確定病例 同期比較

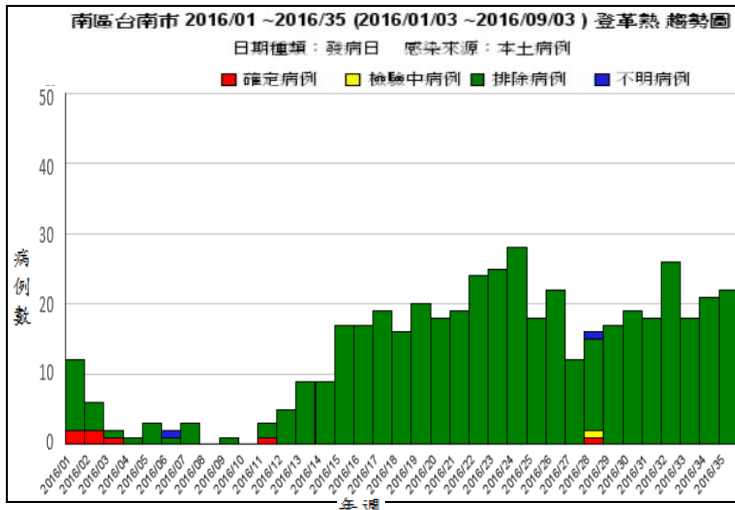
發病年	本土	境外	總計
2012	126	7	133
2013	10	11	21
2014	11	9	20
2015	6394	9	6403
2016	7	18	25
2017	0	11	11

■ 新增 0 例本土病例

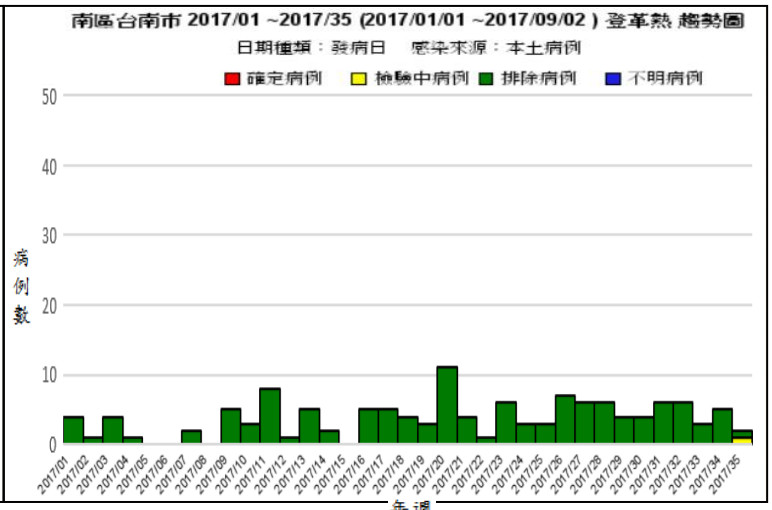
■ 新增 0 例境外移入

國際間旅遊疫情建議

第一級 (注意): 柬埔寨、印尼、寮國、馬來西亞、緬甸、菲律賓、新加坡、泰國、越南、斯里蘭卡



2016 年 第 1 週 ~ 第 35 週 趨勢圖



2017 年 第 1 週 ~ 第 35 週 趨勢圖

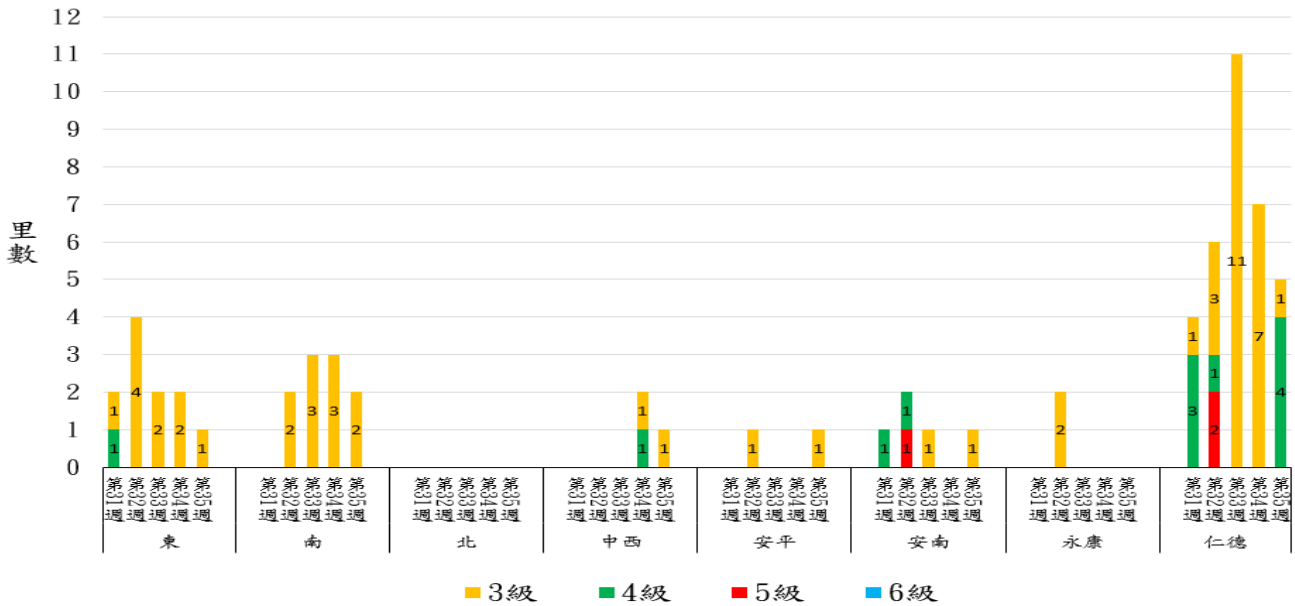
二、臺南市病媒蚊密度調查

08/20~08/26(第 34 週)病媒蚊密度調查共完成 161 里次;

08/27~09/02(第 35 週)病媒蚊密度調查共完成 143 里次, 里次級數分布如下:

級數 日期	★0 級	1 級	2 級	3 級	4 級	5 級	6 級
08/20-08/26 (第 34 週)	79 里次 (45.3%)*	55 里次 (34.2%)	20 里次 (12.4%)	13 里次 (8.1%)	0 里次 (0%)	0 里次 (0%)	0 里次 (0%)
08/27-09/02 (第 35 週)	52 里次 (36.4%)	52 里次 (36.4%)	28 里次 (19.6%)	7 里次 (5%)	4 里次 (3%)	0 里次 (0%)	0 里次 (0%)
最近 2 週增 減百分比	-8.9%	+2.2%	7.2%	-3.1%	+3%	0%	0%

106年第31週至第35週臺南市熱區密度調查布氏級數3至6級比較圖



★請區公所針對1級以上里別加強民眾衛教及孳生源清除，本週級數達3級之里別為中西區萬昌里；仁德區田厝里；安平區漁光里；安南區長安里；東區復興里；南區松安里、鯤鯨里；級數達4級之里別為仁德區二行里、土庫里、中生里、中洲里，請民眾儘速清除戶內外積水容器，以免孳生病媒蚊。

*當週百分比=當週各級數之里次/當週調查總完成里次

三、臺南市熱區誘卵桶監測

目前監測8個行政熱區（東區、南區、北區、中西區、安平區、安南區、永康區、仁德區）288里共2,880點。

★監測日期：2017/08/27~2017/09/02(第35週)

★陽性點：1,287點(陽性率44.7%)

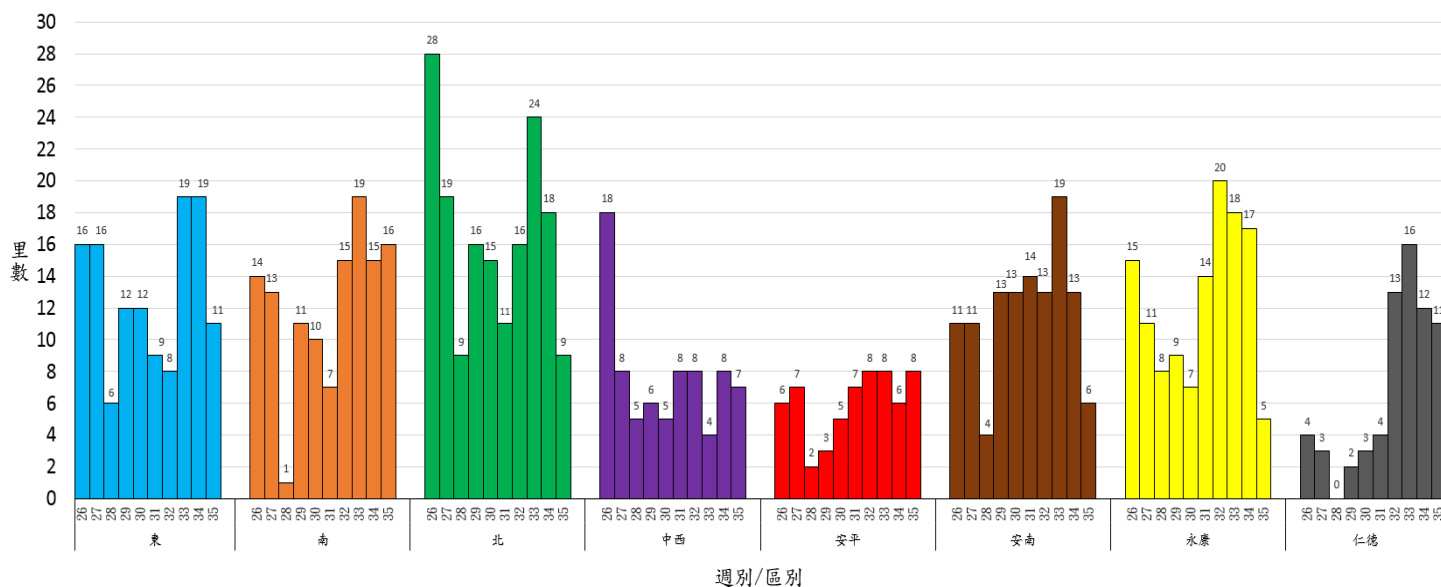
■：連續兩週陽性率>40%里別

■：連續兩週陽性率>60%里別

區別	里數	陽性率>40%	里數	陽性率>60%
東區	19	崇學里、富強里、崇信里、南聖里、 富裕里、路東里、大同里、圍下里、 小東里、大智里、德高里、崇成里、 文聖里、崇善里、關聖里、大福里、 崇誨里、東門里、仁和里	11	虎尾里、崇文里、大德里、忠孝里、 裕聖里、大學里、東明里、裕農里、 東安里、和平里、龍山里
南區	13	廣州里、再興里、府南里、金華里、 文南里、大成里、新昌里、松安里、 同安里、明亮里、建南里、南都里、 明德里	16	喜東里、鯤鯨里、彰南里、喜南里、 永寧里、荔宅里、喜北里、國宅里、 明興里、郡南里、白雪里、南華里、 開南里、日新里、省躬里、光明里
北區	24	興南里、安民里、大豐里、賢北里、 長榮里、光武里、仁愛里、中樓里、 重興里、正覺里、國姓里、延平里、 國興里、開元里、文成里、成功里、 大山里、握興里、六甲里、力行里、 正風里、元寶里、五福里、玉皇里	9	大港里、裕民里、興北里、三德里、 成德里、勝安里、大仁里、大道里、 長德里

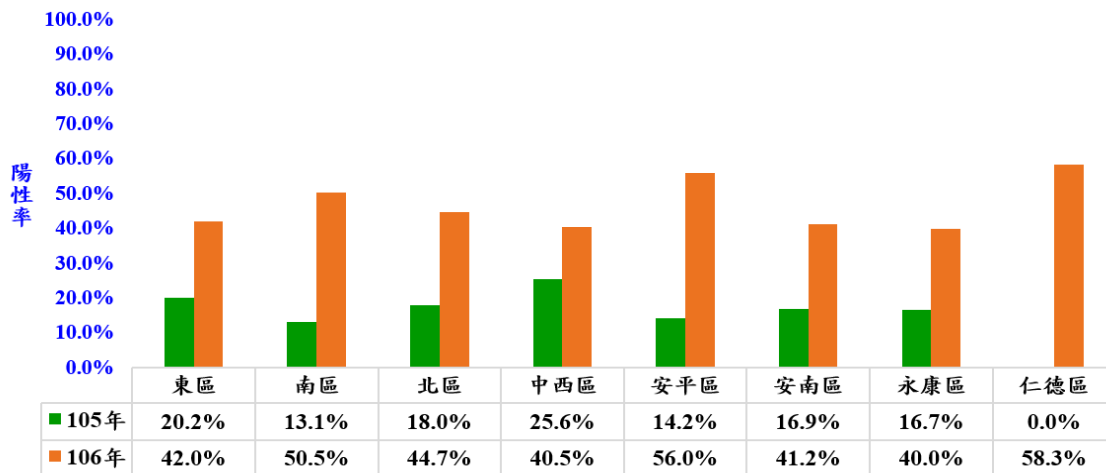
區別	里數	陽性率>40%	里數	陽性率>60%
中西區	14	赤崁里、元安里、建國里、福安里、保安里、大南里、水仙里、法華里、開山里、銀同里、小西里、光賢里、民權里、三合里	7	天后里、大涼里、萬昌里、藥王里、文賢里、西賢里、西湖里
安平區	6	平安里、平通里、國平里、華平里、港仔里、石門里	8	海頭里、西門里、建平里、文平里、金城里、漁光里、怡平里、億載里
安南區	30	城西里、城中里、南興里、海南里、溪墘里、安富里、塭南里、溪心里、總頭里、淵東里、淵中里、安順里、海佃里、城南里、學東里、城北里、公塭里、佃東里、公親里、布袋里、州北里、原佃里、安東里、頂安里、鳳凰里、國安里、海西里、海東里、理想里、安西里	6	鹽田里、四草里、東和里、淵西里、梅花里、鹿耳里
永康區	20	南灣里、蔦松里、崑山里、王行里、三合里、復華里、五王里、鹽行里、安康里、西灣里、東灣里、三民里、烏竹里、埔園里、網寮里、二王里、神洲里、六合里、勝利里、甲頂里	5	北灣里、大灣里、永康里、成功里、鹽洲里
仁德區	6	田厝里、太子里、二行里、新田里、仁德里、土庫里	11	三甲里、後壁里、成功里、保安里、仁愛里、中生里、上崙里、一甲里、大甲里、中洲里、仁和里

106年第26週至第35週臺南市熱區誘卵桶監測陽性率高於60%各區里數比較圖



四、臺南市 105 年與 106 年第 35 週熱區誘卵桶監測同期比較

臺南市105年與106年第35週熱區誘卵桶監測陽性率同期比較



備註：

- 1、105 年仁德區未列入熱區誘卵桶監測區域，故 106 年增設仁德區。
- 2、105 年以監測病媒蚊布氏指數為主，誘卵桶自 2 月起以北區及中西區為首要佈點區域，7 月起加入東區、南區、安南區、安平區、永康區佈點，合計佈點數共 952 點。

致～市民防疫小叮嚀

- ★本週級數達 3 級之里別為中西區萬昌里；仁德區田厝里；安平區漁光里；安南區長安里；東區復興里；南區松安里、鯤鯨里；級數達 4 級之里別為仁德區二行里、土庫里、中生里、中洲里，請民眾加強環境孳生源清除。級數越高時顯示社區病媒蚊密度風險高，登革熱防治中心將持續針對誘卵桶陽性率仍大於 60% 之里別進行複查，並提供環保局做為規劃預防性戶外環境防治參考，請區公所加強督導里鄰長動員社區民眾清除積水容器，避免病媒蚊孳生；倘有疑似登革熱症狀請儘速就醫，避免潛伏期遭病媒蚊叮咬散播登革熱於社區，造成疫情於環境中爆發。
- ★本市於 106 年 6 月 26 日起，針對查獲陽性孳生源者，一律依傳染病防治法第 25、70 條罰鍰新臺幣 3,000~15,000 元，無改善期。
- ★請民眾發現大型無法清除的積水時，請以 3366366 防疫專線通報本中心，俾能及早進行勘查及防治，除可防止病媒蚊孳生，通報者可獲得經濟實用的禮品乙份。
- ★本市於 8 月 29 日通報 1 例境外移入高度疑似病例，個案為越南籍移工，8 月 16 日入境，於 8 月 26 日發燒至 39°C 至診所就醫，醫師診斷為感冒，後於 8 月 28 日出現全身痠痛、後眼窩痛症狀再至診所就醫，醫師進行登革熱快篩陽性並通報，個案需再採檢判定。本市於通報後，即提高規格進行社區孳生源清除、戶外環境化學防治等相關防治。
- ★登革熱境外移入病例仍持續上升，今年已出現首例境外移入死亡病例(北部民眾)，請本市民眾計畫前往登革熱流行疫情國家時，於出國前請落實住家「巡、倒、清、刷」積水容器孳清，以免返國後戶內孳生蚊蟲；出國期間請務必作好防蚊措施；回國後 2 週內如有發燒、頭痛、後眼窩痛、肌肉關節痛、出疹等症狀，應儘速就醫，並主動告知近期旅遊活動史，醫師診察病患時，需詳問 T.O.C.C.，俾能及早診斷及通報。

～請落實住家「巡、倒、清、刷」積水容器，以免孳生蚊蟲也避免受罰～